

Przedsiębiorstwo Projektowo Realizacyjne "DOM" Sp. z o. o.
83-200 Starogard Gdański, ul. Kościuszki 34 G
tel (0-58) 562-20-57, (0-58) 561 12 40, fax(0-58) 561-14-78
e-mail: domstar@dobrynet.pl

Zmiana w miejscowym planie zagospodarowania przestrzennego obejmującym obszar północnej części miasta Pelplina, dla obszaru działek geodezyjnych o nr 762/143, 762/165, 762/164, 169/18-22 w obrębie geodezyjnym Pelplin miasto.

PROGNOZA ODDZIAŁYWANIA NA ŚRODOWISKO ZMIANY MPZP

Opracowała	mgr Karolina Suchojad	
Sprawdził	dr inż. arch. Barbara Jaszczuk-Skolimowska (upr urb Nr 1540, nr wpisu Izby Urbanistów G-005/2002)	

SPIS TREŚCI

1	Podstawy prawne prognozy i informacje o metodach zastosowanych przy jej sporządzaniu.....	4
2	Charakterystyka ustaleń projektu planu i jego powiązania z innymi dokumentami.....	7
2.1	Charakterystyka ustaleń projektu zmiany planu miejscowego.....	7
2.2	Powiązania z innymi dokumentami.....	9
3	Stan środowiska przyrodniczego i jego potencjalne zmiany.....	11
3.1	Położenie regionalne.....	11
3.2	Struktura środowiska przyrodniczego obszaru projektu zmiany planu.....	11
3.2.1	Środowisko abiotyczne	11
3.2.2	Środowisko biotyczne	11
3.3	Ocena stanu antropizacji środowiska przyrodniczego	11
4	Analiza celów ochrony środowiska ustanowionych na szczeblu międzynarodowym, wspólnotowym, krajowym i regionalnym, istotnych z punktu widzenia projektu planu.....	15
5	Analiza i ocena przewidywanych znaczących oddziaływań ustaleń projektu planu na środowisko	18
5.1	Skutki ustaleń planu na powierzchnię ziemi.....	18
5.2	Skutki ustaleń projektu zmiany planu na wody powierzchniowe i podziemne	19
5.3	Skutki ustaleń planu na powietrze atmosferyczne i klimat.....	19
5.4	Skutki ustaleń planu na zasoby naturalne.....	20
5.5	Skutki ustaleń planu na różnorodność biologiczną, roślinność i zwierzęta	20
5.6	Skutki ustaleń planu na formy ochrony przyrody, w tym obszary Natura 2000.....	20
5.7	skutki ustaleń planu na krajobraz.....	23
5.8	skutki ustaleń planu na zabytki i dobra materialne	23
5.9	Skutki ustaleń planu na zdrowie i warunki życia ludzi.....	23
5.10	Ocena kompleksowa oddziaływania ustaleń planu na środowisku.....	24
5.11	Procedura ocen oddziaływania na środowisko.....	25
6	Informacje o możliwym transgranicznym oddziaływaniu ustaleń projektu planu na środowisko	27

7	Rozwiązania alternatywne do rozwiązań zawartych w projekcie planu.....	28
8	Propozycje dotyczące przewidywanych metod analizy skutków realizacji ustaleń projektu planu oraz częstotliwości jej przeprowadzania	29
9	Wskazanie napotkanych w prognozie trudności wynikających z niedostatków techniki lub luk we współczesnej wiedzy.....	30
10	Streszczenie prognozy w języku niespecjalistycznym	31
11	Wykaz źródeł informacji uwzględnionych w prognozie	33

Załącznik graficzny:

Prognoza oddziaływania na środowisko projektu zmiany miejscowego planu zagospodarowania przestrzennego obejmującego fragment obszaru w północnej części miasta (1:1000)

Załączniki:

1. Uzgodnienie zakresu prognozy przez Regionalnego Dyrektora Ochrony Środowiska w Gdańsku.
2. Uzgodnienie zakresu prognozy przez Państwowego Powiatowego Inspektora Sanitarnego w Tczewie.

1 PODSTAWY PRAWNE PROGNOZY I INFORMACJE O METODACH ZASTOSOWANYCH PRZY JEJ SPORZĄDZANIU

Przedmiotem opracowania jest prognoza oddziaływania na środowisko *Zmiany miejscowego planu zagospodarowania przestrzennego obejmującego fragment obszaru północnej części miasta Pelplina dla obszaru działek geodezyjnych o nr 762/143, 762/165, 762/164, 169/18-22 w obrębie geodezyjnym Pelplin miasto.*

Podstawę prawną sporządzenia prognozy stanowią przepisy:

Ustawy o planowaniu i zagospodarowaniu przestrzennym (Dz. U. z 2003 r. Nr 80, poz. 717 z późniejszymi zmianami).

Ustawy z dnia 3 października 2008 r. o udostępnianiu informacji o środowisku i jego ochronie, udziale społeczeństwa w ochronie środowiska oraz o ocenach oddziaływania na środowisko (Dz. U. Nr 199, poz. 1227 z późniejszymi zmianami).

Zgodnie z art.17. Ustawy z dnia 27 marca 2003 r. o planowaniu i zagospodarowaniu przestrzennym (Dz. U. Nr 80, poz. 717 ze zm.) projekt planu miejscowego sporządza się wraz z prognozą oddziaływania na środowisko przyrodnicze. Niniejsza prognoza stanowi jeden z etapów przeprowadzenia strategicznej oceny oddziaływania na środowisko w myśl art. 46 ww. ustawy o udostępnianiu informacji o środowisku i jego ochronie, udziale społeczeństwa w ochronie środowiska oraz o ocenach oddziaływania na środowisko.

Celem prognozy jest określenie i ocena skutków dla środowiska przyrodniczego, które mogą wynikać z projektowanej funkcji terenu oraz przedstawienie rozwiązań eliminujących lub ograniczających potencjalne negatywne wpływy na środowisko. Prognoza stanowi źródło informacji dla podmiotów planu, tj. wnioskodawców, społeczności lokalnej, inwestorów i organów samorządu o skutkach wpływu ustaleń planu na środowisko przyrodnicze.

Art. 51 ust. 2 ustawy o udostępnianiu informacji o środowisku i jego ochronie, udziale społeczeństwa w ochronie środowiska oraz o ocenach oddziaływania na środowisko (Dz. U. Nr 199, poz. 1227 z późniejszymi zmianami) określa zakres prognozy:

Prognoza oddziaływania na środowisko:

1) zawiera:

- a) *informacje o zawartości, głównych celach projektowanego dokumentu oraz jego powiązaniach z innymi dokumentami,*
- b) *informacje o metodach zastosowanych przy sporządzaniu prognozy,*
- c) *propozycje dotyczące przewidywanych metod analizy skutków realizacji postanowień projektowanego dokumentu oraz częstotliwości jej przeprowadzania,*
- d) *informacje o możliwym transgranicznym oddziaływaniu na środowisko,*

e) streszczenie sporządzone w języku niespecjalistycznym;

2) określa, analizuje i ocenia:

a) istniejący stan środowiska oraz potencjalne zmiany tego stanu w przypadku braku realizacji projektowanego dokumentu,

b) stan środowiska na obszarach objętych przewidywanym znaczącym oddziaływaniem,

c) istniejące problemy ochrony środowiska istotne z punktu widzenia realizacji projektowanego dokumentu, w szczególności dotyczące obszarów podlegających ochronie na podstawie ustawy z dnia 16 kwietnia 2004 r. o ochronie przyrody,

d) cele ochrony środowiska ustanowione na szczeblu międzynarodowym, wspólnotowym i krajowym, istotne z punktu widzenia projektowanego dokumentu, oraz sposoby, w jakich te cele i inne problemy środowiska zostały uwzględnione podczas opracowywania dokumentu,

e) przewidywane znaczące oddziaływania, w tym oddziaływania bezpośrednie, pośrednie, wtórne, skumulowane, krótkoterminowe, średnio-terminowe i długoterminowe, stałe i chwilowe oraz pozytywne i negatywne, na cele i przedmiot ochrony obszaru Natura 2000 oraz integralność tego obszaru, a także na środowisko, a w szczególności na:

- różnorodność biologiczną,
- ludzi,
- zwierzęta,
- rośliny,
- wodę,
- powietrze,
- powierzchnię ziemi,
- krajobraz,
- klimat,
- zasoby naturalne,
- zabytki,
- dobra materialne
- z uwzględnieniem zależności między tymi elementami środowiska i między oddziaływaniami na te elementy;

3) przedstawia:

a) rozwiązania mające na celu zapobieganie, ograniczanie lub kompensację przyrodniczą negatywnych oddziaływań na środowisko, mogących być rezultatem realizacji projektowanego dokumentu, w szczególności na cele i przedmiot ochrony obszaru Natura

2000 oraz integralność tego obszaru,

b) biorąc pod uwagę cele i geograficzny zasięg dokumentu oraz cele i przedmiot ochrony obszaru Natura 2000 oraz integralność tego obszaru - rozwiązania alternatywne do rozwiązań zawartych w projektowanym dokumencie wraz z uzasadnieniem ich wyboru oraz opis metod dokonania oceny prowadzącej do tego wyboru albo wyjaśnienie braku rozwiązań alternatywnych, w tym wskazania napotkanych trudności wynikających z niedostatków techniki lub luk we współczesnej wiedzy.

Zgodnie z art. 52.3 ww. ustawy minister właściwy do spraw budownictwa, gospodarki przestrzennej i mieszkaniowej w porozumieniu z ministrem właściwym do spraw środowiska oraz ministrem właściwym do spraw zdrowia, kierując się szczególnymi potrzebami planowania przestrzennego na szczeblu gminy może określić, w drodze rozporządzenia dodatkowe wymagania, jakim powinna odpowiadać prognoza oddziaływania na środowisko dotycząca projektów miejscowych planów zagospodarowania przestrzennego, uwzględniając:

- zakres zagadnień, które powinny zostać określone i ocenione w prognozie;
- zakres terytorialny prognozy;
- formę sporządzenia prognozy;
- rodzaje dokumentów zawierających, które powinny zostać określone w prognozie

Przy sporządzaniu prognozy zastosowano metodę analityczną oraz analogii środowiskowych w połączeniu z wizją terenową obszarów objętych projektem planu. Na podstawie zgromadzonych materiałów źródłowych określono stan istniejący obszarów badań oraz środowiska przyrodniczego. W oparciu o materiały źródłowe i dostępną wiedzę dokonano szczegółowej analizy wpływu ustaleń planów na środowisko.

2 CHARAKTERYSTYKA USTALEŃ PROJEKTU PLANU I JEGO POWIĄZANIA Z INNYMI DOKUMENTAMI

2.1 CHARAKTERYSTYKA USTALEŃ PROJEKTU ZMIANY PLANU MIEJSCOWEGO

Projekt zmiany planu obejmuje fragment miasta Pelplina w jego północnej części. Obecnie dla obszaru objętego opracowaniem obowiązuje miejscowy plan zagospodarowania przestrzennego uchwalony Uchwałą Nr XLIV/437/06 Rady Miejskiej w Pelplinie z dnia 26 września 2006r. Obszar objęty opracowaniem obejmuje teren przy ul. Wybickiego. W południowo – zachodniej części znajduje się budynek wielorodzinny, a w części północno-wschodniej zlokalizowane są dwa obiekty usługowe. Pozostałe obszary to teren obecnie nieużytkowany częściowo utwardzony oraz dojazd do budynków.

Celem planu jest zmiana dotychczasowych ustaleń w związku z koniecznością uregulowania dojazdu do istniejącego budynku mieszkalnego i rozwiązanie zasad parkowania oraz w związku ze złożonym wnioskiem właściciela terenu o zmianę jego przeznaczenia.

Plan zawiera ustalenia ogólne, obowiązujące na całym obszarze planu, oraz szczegółowe dla poszczególnych terenów wydzielonych liniami rozgraniczającymi.

Na obszarze planu wydzielono następujące obszary funkcjonalne:

M/U – tereny zabudowy mieszkaniowej oraz zabudowy usługowej

U – teren zabudowy usługowej

MW – teren zabudowy mieszkaniowej wielorodzinnej

KDW – droga wewnętrzna

KDX – ciąg pieszo – jezdny

Projekt planu zawiera następujące ustalenia w zakresie środowiska, przyrody i krajobrazu kulturowego:

- Nakaz ograniczenia zasięgu uciążliwości dla środowiska prowadzonej działalności gospodarczej do granic terenu, do którego inwestor posiada tytuł prawny, a pomieszczenia znajdujące się na tym terenie powinny być wyposażone w techniczne środki ochrony przed tymi uciążliwościami
- Na granicy z terenami o funkcjach chronionych muszą być spełnione wszystkie określone przepisami normy dotyczące środowiska
- Obszar opracowania znajduje się w granicach obszaru wpisanego do rejestru zabytków nieruchomych województwa pod nr 911 jako zespół urbanistyczno – krajobrazowy miasta Pelplina, w wyznaczonej strefie ochrony otoczenia zespołu zabytkowego

- Należy dążyć do stosowania niskoemisyjnych paliw we wszystkich źródłach ciepła
- Nakaz uwzględnienia wymogów dotyczących ochrony gatunkowej zgodnie z przepisami odrębnymi

Projekt planu zawiera następujące ustalenia w zakresie wyposażenia w infrastrukturę techniczną:

- W zakresie zaopatrzenia w wodę
 - Zaopatrzenie w wodę z istniejących sieci wodociągowych rozdzielczych
 - Wymóg zapewnienia odpowiedniej ilości wody do zewnętrznego gaszenia pożaru, zgodnie z przepisami szczególnymi dotyczącymi ochrony przeciwpożarowej
- W zakresie gospodarki ściekami sanitarnymi:
 - Obowiązek odprowadzenia ścieków sanitarnych istniejącymi i projektowanymi kolektorami grawitacyjnymi do istniejącej oczyszczalni ścieków (poza obszarem opracowania
 - Zakaz stosowania bezodpływowych zbiorników na nieczystości ciekłe i przydomowych oczyszczalni ścieków
- W zakresie odprowadzenia wód opadowych:
 - Odprowadzenie wód opadowych z terenów projektowanej zabudowy do istniejącej kanalizacji deszczowej,
 - odprowadzenie wód opadowych z terenów zanieczyszczonych wymaga podczyszczenia
- W zakresie zasilania w energię elektryczną:
 - Zasilanie terenów poprzez istniejące i projektowane sieci SN 15 kV, na podstawie warunków technicznych przyłączenia określonych przez zarządcę sieci
 - Sposób rozwiązania kolizji planowanego zagospodarowania z istniejącymi i projektowanymi sieciami i urządzeniami należy uzgodnić z zarządcą sieci
- W zakresie zaopatrzenia w ciepło:
 - Zaopatrzenie w ciepło z sieci centralnego ogrzewania miejskiego, sieci gazowej, elektroenergetycznej lub niskoemisyjnych lub nieemisyjnych źródeł lokalnych

- W zakresie zaopatrzenia w gaz
 - Zaopatrzenie w gaz do celów bytowych, gospodarczych i technologicznych z istniejącej sieci rozdzielczej średniego ciśnienia
 - W celu zaopatrzenia w gaz projektowanej zabudowy projektuje się rozbudowę sieci gazowej poprzez realizację gazociągów rozdzielczych średniego ciśnienia
 - Szerokość strefy kontrolowanej dla gazociągów średniego ciśnienia wynosi 1m
 - Redukcja gazu średniego ciśnienia powinna odbywać się u odbiorcy gazu za pomocą reduktorów indywidualnych
- W zakresie infrastruktury telekomunikacyjnej:
 - Tereny objęte opracowaniem należy podłączyć do istniejących sieci telekomunikacyjnych
 - Możliwa jest rozbudowa sieci w liniach rozgraniczających dróg publicznych, o ile nie koliduje z innymi sieciami infrastruktury technicznej
- W zakresie gospodarki odpadami:
 - Odpady komunalne należy gromadzić w pojemnikach sytuowanych na terenie własnym w miejscu do tego przeznaczonym; odpady należy wywozić na składowisko odpadów zgodnie obowiązującymi przepisami ustaw oraz uchwalonymi przepisami lokalnymi;
 - Gospodarowanie innymi odpadami zgodnie z przepisami ustawy o odpadach
 - Zakaz lokalizacji funkcji związanych ze składowaniem lub przetwarzaniem odpadów

2.2 POWIĄZANIA Z INNYMI DOKUMENTAMI

Plan zagospodarowania przestrzennego województwa pomorskiego

Główny cel polityki przestrzennej wg „Planu zagospodarowania przestrzennego województwa pomorskiego” przyjętego uchwałą Nr 1004/XXXIX/09 z 26 października 2009 r. stanowi:

Kształtowanie harmonijnej struktury funkcjonalno-przestrzennej województwa sprzyjającej równoważeniu wykorzystywania cech, zasobów i walorów przestrzeni z rozwojem gospodarczym, wzrostem poziomu i jakości życia oraz trwałym zachowaniem wartości środowiska dla potrzeb obecnego i przyszłych pokoleń.

Za priorytet rozwoju województwa przyjęto wizję regionu, jako dostępnego, spójnego wewnątrz i konkurencyjnego.

Główne kierunki kształtowania lokalnych elementów systemu osadniczego obejmują (s. 228-230):

- Wdrażanie zdefiniowanego przestrzennie i prawnie systemu wykluczeń i ograniczeń rozwoju osadnictwa i zainwestowania, w celu ochrony cennych zasobów przestrzennych.
- Podniesienie gospodarczej atrakcyjności przestrzeni przez planistyczne i infrastrukturalne przygotowanie przez gminy terenów inwestycyjnych.
- Tworzenie przez gminy atrakcyjnych warunków osiedlania się.
- Stanowienie aktów prawa miejscowego zapewniających: odpowiedni dla rangi ośrodków zestaw funkcji, warunki zachowania ładu przestrzennego oraz zrównoważony rozwój

Studium uwarunkowań i kierunków zagospodarowania przestrzennego miasta i gminy Pelplin

Zgodnie z Ustawą o planowaniu i zagospodarowaniu przestrzennym z 27 marca 2003 r (Dz. U. Nr 80 poz. 717 z dnia 10 maja 2003 r. z późniejszymi zmianami), politykę przestrzenną gminy określa się w studium uwarunkowań i kierunków zagospodarowania przestrzennego.

Zgodnie z ustaleniami Studium uwarunkowań i kierunków zagospodarowania przestrzennego miasta i gminy Pelplin uchwalonego Uchwałą Nr XLI/391/2010 Rady Miejskiej w Pelplinie z dnia 10 listopada 2010r. analizowany obszar to:

- teren zabudowany i zainwestowany (w południowej i wschodniej części)
- teren przeznaczony pod zabudowę mieszkaniowo – usługową (w części północ – zachodniej)

Cały obszar zmiany planu jest położony w strefie ochrony otoczenia zabytku –zespołu urbanistyczno – krajobrazowego miasta Pelplina.

Ustalenia projektu planu są zgodne z ww. ustaleniami Studium uwarunkowań i kierunków zagospodarowania przestrzennego miasta i gminy Pelplin

3 STAN ŚRODOWISKA PRZYRODNICZEGO I JEGO POTENCJALNE ZMIANY

3.1 POŁOŻENIE REGIONALNE

Obszar projektu zmiany planu miejscowego położony jest w północno – wschodniej części miasta Pelplina, w powiecie Tczewskim w województwie pomorskim.

Według klasyfikacji Kondrackiego (2002) miasto położone jest we wschodniej części mezoregionu Pojezierze Starogardzkie. Podstawowy element struktury środowiska stanowi wysoczyzna morenowa. Urozmaiceniem terenu jest dolina rzeki Wierzycy, wcinająca się w wysoczyznę morenową na głębokość do 20-25 m.

Obszar planu jest częściowo zabudowany (budynek mieszkalny wielorodzinny i dwa budynki usługowe) pozostała część stanowią tereny nieużytkowane, częściowo utwardzone.

3.2 STRUKTURA ŚRODOWISKA PRZYRODNICZEGO OBSZARU PROJEKTU ZMIANY PLANU

3.2.1 ŚRODOWISKO ABIOTYCZNE

Teren objęty projektem zmiany planu miejscowego położony jest na wierzchołku wysoczyzny morenowej, na wysokości ok 50 m n.p.m. w podłożu występują piaski gliniaste oraz gliny lekkie. Na obszarze opracowania znajdują się gleby brunatne właściwe z kompleksem pszennym dobrym (Mapa glebowo - rolnicza w skali 1:5000 ark. Pelplin)

W obszarze opracowania projektu zmiany planu nie występują wody powierzchniowe. W odległości ok 300 m na południowy - zachód od obszaru opracowania przepływa rzeka Wierzycy, będąca lewym dopływem Wisły.

Obszar opracowania stanowi teren przekształcony w wyniku procesów inwestycyjnych.

Teren objęty zmianą planu miejscowego nie jest zagrożony powodzią.

3.2.2 ŚRODOWISKO BIOTYCZNE

Ze względu na duży stopień antropizacji środowiska na obszarze objętym zmianą miejscowego planu zagospodarowania przestrzennego stan przyrody ożywionej jest ubogi i mało różnorodny. Procesy ekologiczne odgrywają znikomą rolę.

3.3 OCENA STANU ANTROPIZACJI ŚRODOWISKA PRZYRODNICZEGO

Działalność człowieka powoduje przekształcenia środowiska przyrodniczego w jego sferze materialnej i funkcjonalnej, co prowadzi do antropizacji środowiska. Na aktualny stan środowiska mają wpływ takie czynniki, jak: jakość powietrza atmosferycznego, warunki

akustyczne, promieniowanie elektromagnetyczne. Ww. czynniki przeanalizowano w odniesieniu do podstawowych komponentów abiotycznych środowiska.

Warunki aerosanitarne

Główne źródła zanieczyszczeń atmosfery w Pelplinie to:

- źródła ciepła indywidualnej i wielorodzinnej zabudowy mieszkaniowej, obiektów usługowych i przemysłowych;
- emitory obiektów przemysłowych;
- emisja niezorganizowana pyłu z terenów pozbawionych roślinności i z terenów o utwardzonej nawierzchni, głównie komunikacyjnych oraz przemysłowo-składowych.

Istotny wpływ na stan aerosanitarny obszaru zmiany planu miejscowego wywiera komunikacja samochodowa. Jej uciążliwość aerosanitarna związana jest przede wszystkim z natężeniem ruchu pojazdów. W sąsiedztwie obszaru objętego opracowaniem głównym źródłem emisji pyłów oraz spalin pochodzących z ruchu pojazdów jest ul. Wybickiego – droga prowadząca do dużych osiedli mieszkaniowych Pelplina oraz stanowiąca dojazd do terenu targowiska i innych usług.

Komunikacyjne zanieczyszczenia atmosfery mogą wpływać niekorzystnie na roślinność przydrożną (drzewa, krzewy i roślinność zielną) oraz na zdrowie przebywających w otoczeniu dróg ludzi. To negatywne oddziaływanie spowodowane jest emisją spalin zawierających m.in. metale ciężkie, dwutlenek siarki i tlenki azotu oraz pył. Motoryzacyjne zanieczyszczenia atmosfery są związkami toksycznymi, powodującymi osłabienie fotosyntezy, degradację chlorofilu, zakłócenia w transpiracji i oddychaniu, przebarwienia, chlorozę, nekrozę liści, szybsze ich starzenie, upośledzenie wzrostu oraz zmniejszenie odporności na choroby i szkodniki (Łukasiewicz, 1995).

W mieście Pelplin nie ma żadnych punktów pomiarowych zanieczyszczeń powietrza atmosferycznego.

Hałas

Hałas stanowi specyficzną formę uciążliwości antropogenicznych dla środowiska, wpływając przede wszystkim na warunki życia ludzi. W rejonie obszaru opracowania głównymi grupami hałasu są:

- hałas komunikacyjny (samochodowy i kolejowy)
- hałas przemysłowy (obiekty przemysłowo-składowe w mieście);
- hałas osiedlowy i terenów koncentracji usług.

Hałas samochodowy występuje głównie w sąsiedztwie ul. Wybickiego. Ze względu na duże natężenie ruchu, potencjalne źródło hałasu stanowić może także ul. Mickiewicza, która

jest główną trasą tranzytową w Pelplinie, pomimo położenie w pewnej odległości od obszaru objętego projektem zmiany planu miejscowego.

Możliwe jest także oddziaływanie akustyczne z linii kolejowej, przebiegającej w odległości ok 300 m od obszaru opracowania. Występuje na niej znaczne natężenie ruchu pociągów zarówno osobowych jak i towarowych, co powoduje, że hałas ten może być uciążliwy nawet w odległości kilkuset metrów.

Hałas osiedlowy występuje głównie w rejonie sąsiadującym z zespołem zabudowy mieszkaniowej wielorodzinnej przy ul. Wybickiego, zlokalizowanym po wschodniej stronie obszaru opracowania.

Hałas z terenów koncentracji usług pochodzi głównie z rejonu targowiska, zlokalizowanego na północ od obszaru projektu zmiany planu miejscowego.

Na obszarze Pelplina nie przeprowadzono dotychczas pomiarów dokumentujących poziom natężenia hałasu.

Dopuszczalne poziomy hałasu w środowisku reguluje Rozporządzenie Ministra Środowiska z dnia 14 czerwca 2007 r. (Dz. U. Nr 120 poz. 826). Rozporządzenie określa zróżnicowane dopuszczalne poziomy hałasu, w zależności od przeznaczenia terenu, wyrażone wskaźnikami hałasu LDWN, LN (mają zastosowanie do prowadzenia długookresowej polityki w zakresie ochrony przed hałasem) oraz LAeq D i LAeq N (mają zastosowanie do ustalania i kontroli warunków korzystania ze środowiska, w odniesieniu do jednej doby).

Promieniowanie elektromagnetyczne

Źródłem promieniowania są systemy przesyłowe energii elektrycznej, stacje bazowe telefonii komórkowej oraz urządzenia przemysłowe i domowe.

Zasięg stref o ograniczeniach inwestycyjnych, zgodnie z obowiązującymi przepisami wymaga rozpoznania pomiarowego, a zasady ich wykonywania określają przepisy szczegółowe (Rozporządzenie Ministra Środowiska z dnia 30 października 2003 r. w sprawie dopuszczalnych poziomów pól elektromagnetycznych w środowisku oraz sposobów sprawdzania dotrzymywania tych pomiarów, Dz. U. Nr 192, poz.1883).

W obszarze opracowania nie występują wyżej wymienione źródła promieniowania.

Zanieczyszczenie wód powierzchniowych i gruntowych.

Na obszarze projektu zmiany planu miejscowego nie występują wody powierzchniowe.

W odległości ok. 300 m od granicy planu przepływa rzeka Wierzyca. Jakość wód rzeki Wierzyca badana była w ramach monitoringu regionalnego przez WIOŚ w Gdańsku w

2008 r., w tym w otoczeniu obszaru projektu planu miejscowego, w punkcie kontrolnym Brody Pomorskie (ok. 10 km w kierunku południowo-wschodnim od obszaru opracowania.

Według Raportu o stanie środowiska województwa pomorskiego w 2008 r. (2009) stężenia azotanów w Wierzycy wynosiły 13,06 mg NO₃/l.

Obszar projektu zmiany planu może być źródłem zanieczyszczenia wód gruntowych przede wszystkim poprzez spływy zanieczyszczonych wód opadowych z ciągu komunikacyjnego, parkingów oraz dachów budynków. Projekt planu miejscowego przewiduje odprowadzenie wód opadowych z terenów projektowanej zabudowy do istniejącej kanalizacji deszczowej, z terenów zanieczyszczonych i utwardzonych po uprzednim podczyszczeniu i uzyskaniu pozwolenia wodnoprawnego na ich odprowadzenie. Brak udokumentowania natężenia i skutków tego oddziaływania.

4 ANALIZA CELÓW OCHRONY ŚRODOWISKA USTANOWIONYCH NA SZCZEBLU MIĘDZYNARODOWYM, WSPÓLNOTOWYM, KRAJOWYM I REGIONALNYM, ISTOTNYCH Z PUNKTU WIDZENIA PROJEKTU PLANU

4.1. POZIOM MIĘDZYNARODOWY I KRAJOWY

W zakresie ochrony środowiska priorytety Unii Europejskiej na lata 2002-2012 formułuje VI Program Działań Wspólnoty w zakresie środowiska (Decyzja Nr 1600/2002/WE Parlamentu Europejskiego i Rady z dn. 22 lipca 2002 r.) Głównym celem programu jest zapewnienie wysokiego poziomu ochrony środowiska naturalnego, zdrowia ludzi oraz ogólna poprawa jakości życia i środowiska. Ww. program wspiera proces włączania problemów ochrony środowiska we wszystkie polityki i działania Wspólnoty celem zmniejszenia pochodzących z różnych źródeł nacisków na środowisko naturalne.

Ochronę środowiska zapewnia również Konstytucja Rzeczypospolitej Polskiej, kierując się zasadą zrównoważonego rozwoju. Zasada ta została uwzględniona przez „II Politykę ekologiczną państwa” i dostosowane do niej programy i strategie środowiskowe, takie jak „Polityka ekologiczna państwa w latach 2009-2012 z perspektywą do roku 2016”, „Krajowa strategia ochrony i umiarkowanego użytkowania różnorodności biologicznej” oraz „Strategia gospodarki wodnej”.

Istotne cele ekologiczne zostały ponadto zapisane w ratyfikowanych konwencjach i innych dokumentach międzynarodowych, w tym:

- Konwencja o ochronie gatunków dzikiej flory i fauny europejskiej oraz ich siedlisk, Berno (1979);
- Konwencja Ramsarska o obszarach wodno-błotnych, mających znaczenie międzynarodowe, zwłaszcza jako środowisko życiowe ptactwa wodnego (1975), ze zmianami wprowadzonymi w Paryżu (1982) i Reginie (1987);
- Konwencja o ochronie wędrownych gatunków dzikich zwierząt z 1979 r. (Konwencja Bońska);
- Ramowa konwencja Narodów Zjednoczonych w sprawie zmian klimatu z Rio de Janeiro (1992);
- Konwencja Helsińska o ochronie środowiska morskiego obszaru Morza Bałtyckiego (1992);
- Konwencja o różnorodności biologicznej z Rio de Janeiro (1992);
- Ramowa konwencja Narodów Zjednoczonych w sprawie zmian klimatu z Kioto, wraz z Protokołem (1997);

- Konwencja o dostępie do informacji, udziale społeczeństwa w podejmowaniu decyzji oraz dostępie do sprawiedliwości w sprawach dotyczących środowiska (Konwencja z Aarhus);

- innych dokumentach międzynarodowych:

- Europejska Konwencja krajobrazowa;

- Karta Lipska na rzecz zrównoważonego rozwoju miast europejskich;

- innych dokumentach UE:

- Strategia Zrównoważonego Rozwoju Unii Europejskiej.

Ustalenia projektu planu miejscowego nawiązują do przepisów ww. dokumentów krajowych i międzynarodowych.

4.2. POZIOM REGIONALNY

Podstawowe opracowania regionalne związane z projektem planu to „Program ochrony środowiska województwa pomorskiego 2007-2010 z uwzględnieniem perspektywy na lata 2011-2014” oraz „Plan gospodarki odpadami dla województwa pomorskiego 2007-2010

Program ochrony środowiska województwa pomorskiego na lata 2007-2010 z uwzględnieniem perspektywy 2011-2014

W ww. programie sformułowano cele perspektywiczne, nawiązujące do priorytetów VI Wspólnotowego Programu Działań w zakresie środowiska naturalnego Polityki Ekologicznej Państwa na lata 2007-2010 z perspektywą 2011-2014 oraz Strategii Rozwoju Województwa Pomorskiego, które mają charakter stałych dążeń i perspektywę osiągnięcia po roku 2014.

Ponadto wyznaczono 21 celów średniookresowych przewidzianych do realizacji w latach 2007-2014. W nawiązaniu do obszaru objętego planem najistotniejsze to m.in.:

- Poprawa warunków zdrowotnych przez osiągnięcie i utrzymanie standardów jakości powietrza

- Budowa systemu gospodarki odpadami, który w pełni realizuje zasadę zapobiegania i minimalizacji ilości wytwarzanych odpadów, zapewnia wysoki stopień ich odzysku oraz bezpieczeństwo dla środowiska unieszkodliwianie

- Ochrona mieszkańców województwa przed hałasem zagrażającym zdrowiu lub jakości życia

- Ochrona różnorodności biologicznej i krajobrazowej, powstrzymanie procesu jej utraty oraz poprawa spójności systemów obszarów chronionych ze szczególnym uwzględnieniem obszarów Natura 2000

Ustalenia projektu planu są zgodne z ww. zapisami „Programu ochrony środowiska województwa pomorskiego”

Plan gospodarki odpadami dla województwa pomorskiego na lata 2007-2010 z uwzględnieniem perspektywy 2011-2014

Główne cele ekologiczne gospodarki odpadami zapisane w ww. dokumencie to przede wszystkim:

- zminimalizowanie ilości wytwarzanych odpadów oraz wdrożenie nowoczesnego systemu ich wykorzystywania i unieszkodliwiania
- zwiększenie udziału odzysku, w tym w szczególności odzysku energii z odpadów, zgodnego z wymaganiami ochrony środowiska

Poza celami głównymi przyjęto m.in. następujące cele w zakresie gospodarki odpadami komunalnymi:

- objęcie 100% mieszkańców zorganizowanym systemem odbierania odpadów komunalnych
- rozwój selektywnego zbierania odpadów
- eliminacja praktyk nielegalnego składowania odpadów
- zmniejszenie ilości odpadów komunalnych ulegających biodegradacji kierowanych na składowiska odpadów

Zapisy projektu planu są zgodne z ustaleniami „Programu gospodarki odpadami dla województwa pomorskiego”

5 ANALIZA I OCENA PRZEWIDYWANYCH ZNACZĄCYCH ODDZIAŁYWAŃ USTALEŃ PROJEKTU PLANU NA ŚRODOWISKO

Projekt zmiany planu obejmuje tereny zabudowane i zainwestowane w mieście Pelplin. Według ustaleń planu tereny objęte opracowaniem przeznacza się na funkcje mieszkaniowe wielorodzinne, mieszkaniowo usługowe i usługowe oraz tereny komunikacyjne.

W prognozie oddziaływania na środowisko przeanalizowano oddziaływanie ustaleń projektu planu na poszczególne elementy środowiska, uwzględniając zależności i powiązania między nimi oraz możliwe przekształcenia środowiska przyrodniczego w wyniku realizacji ustaleń planu.

Elementy środowiska przyrodniczego objęte analizą to:

- różnorodność biologiczna,
- roślinność i zwierzęta,
- formy ochrony przyrody, w tym obszary Natura 2000,
- powierzchnia ziemi,
- wody powierzchniowe i podziemne,
- powietrze atmosferyczne i klimat,
- zasoby naturalne,
- krajobraz,
- zabytki,
- dobra materialne,
- ludzie.

5.1 SKUTKI USTALEŃ PLANU NA POWIERZCHNIĘ ZIEMI

Główne przekształcenia przypowierzchniowej warstwy litosfery w wyniku realizacji ustaleń projektu planu to:

- Zmiany w budowie geologicznej utworów przypowierzchniowych;
- Makro i makroniwelacje;
- Likwidacja pokrywy glebowej w miejscach wykopów, zmiany fizykochemicznych właściwości gleb;
- Pojawienie się obcych gruntów nasypowych wykorzystywanych do poprawy nośności gruntów;

W zagospodarowaniu i urządzeniu terenu należy, zgodnie z zapisami projektu planu, zachować w maksymalnym stopniu istniejące ukształtowanie powierzchni oraz zapewnić oszczędne korzystanie z terenu. Ponadto ziemię urodzajną i masy ziemne z korytowania

dróg i ciągów pieszych należy zagospodarować w miejscach wskazanych przez Urząd Miasta i Gminy, w tym poza obszarem planu, a pochodzące z wykopów fundamentów zagospodarować na własnym terenie w granicach działek budowlanych w obszarze planu.

Na etapie funkcjonowania ustaleń projektu planu przekształcenia litosfery mogą być związane z rozdeptywaniem i rozjeżdżaniem terenów nieutwardzonych, co może skutkować powstawaniem klepisk i wydepczysek. Aby temu zapobiec istotne jest wytyczenie i zagospodarowanie ciągów komunikacyjnych oraz odpowiedniej liczby miejsc parkingowych, co przewidują zapisy planu.

5.2 SKUTKI USTALEŃ PROJEKTU ZMIANY PLANU NA WODY POWIERZCHNIOWE I PODZIEMNE

Gospodarka wodno-ściekowa

Zgodnie z ustaleniami projektu planu ścieki sanitarne z terenów objętych opracowaniem odprowadzane będą przez istniejące i projektowane kolektory grawitacyjne kanalizacji sanitarnej do istniejącej oczyszczalni ścieków w południowej części miasta. Nie jest dopuszczone stosowanie zbiorników bezodpływowych na nieczystości ciekłe ani przydomowych oczyszczalni ścieków. Pod względem efektywności utylizacji ścieków sanitarnych są to ustalenia korzystne.

W zakresie odprowadzenia wód opadowych ustalono wymóg odprowadzenia do istniejącej kanalizacji deszczowej. Wody z terenów zanieczyszczonych muszą być uprzednio podczyszczone a ich odprowadzenie wymaga pozwolenia wodnoprawnego.

Przy prawidłowym funkcjonowaniu poszczególnych elementów systemu unieszkodliwiania ścieków sanitarnych i odprowadzenia wód opadowych możliwe zagrożenie dla powierzchniowych i podziemnych zostanie zminimalizowane

Przekształcenia obiegu wody

W wyniku realizacji nowej zabudowy wystąpią typowe zmiany lokalnego obiegu wody. Powstanie sztucznych nawierzchni przyczyni się do obniżenia roli infiltracji i ewaporacji. Ze względu na charakter planowanej zabudowy i istniejące już zainwestowanie nie przewiduje się by były to oddziaływania znaczące.

5.3 SKUTKI USTALEŃ PLANU NA POWIETRZE ATMOSFERYCZNE I KLIMAT

Na etapie realizacji inwestycji zgodnych z przeznaczeniem terenu zapisanym w projekcie planu może nastąpić okresowy wzrost emisji zanieczyszczeń powietrza spowodowany pracami sprzętu budowlanego, transportem materiałów budowlanych oraz w

trakcie prowadzenia prac ziemnych. Wpływ powyższych działań na warunki aerosanitarne będzie miał charakter okresowy i ograniczony przestrzennie.

Projekt planu przewiduje zaopatrzenie w ciepło nowych obiektów kubaturowych z indywidualnych niskoemisyjnych i bezemisyjnych źródeł ciepła, ewentualnie z sieci gazowych. Dopuszcza się również inne alternatywne systemy ogrzewania niskoemisyjne lub bezemisyjne, w tym ogrzewanie elektryczne, co należy uznać za korzystne dla środowiska.

Projektowane nowe zainwestowanie może przyczynić się do wzmożenia ruchu kołowego i związanego z tym wzrostu zanieczyszczeń motoryzacyjnych. Ze względu na lokalny charakter dróg oraz niewielką skalę nowego zainwestowania oddziaływanie to będzie prawdopodobnie nieznaczne.

5.4 SKUTKI USTALEŃ PLANU NA ZASOBY NATURALNE

Lokalizacja nowego zainwestowania usługowego, infrastruktury technicznej oraz wyznaczenie ciągu pieszego nie spowoduje wpływu na zasoby naturalne.

5.5 SKUTKI USTALEŃ PLANU NA RÓŻNORODNOŚĆ BIOLOGICZNĄ, ROŚLINNOŚĆ I ZWIERZĘTA

Konsekwencja wprowadzenia nowego zainwestowania na tereny dotychczas niezabudowane będzie zmniejszenie powierzchni biologicznie czynnej. Jednocześnie w projekcie zmiany planu miejscowego istnieje wymóg zachowania minimalnej powierzchni biologicznie czynnej na terenach:

1.MW - 15%

2.M/U - 20%

4.M/U – 10%

3.U – 10%

W obszarze opracowania wystąpi ponadto dalsza synantropizacja fauny, w szczególności pospolitych gatunków ptaków i drobnych gryzoni.

5.6 SKUTKI USTALEŃ PLANU NA FORMY OCHRONY PRZYRODY, W TYM OBSZARY NATURA 2000

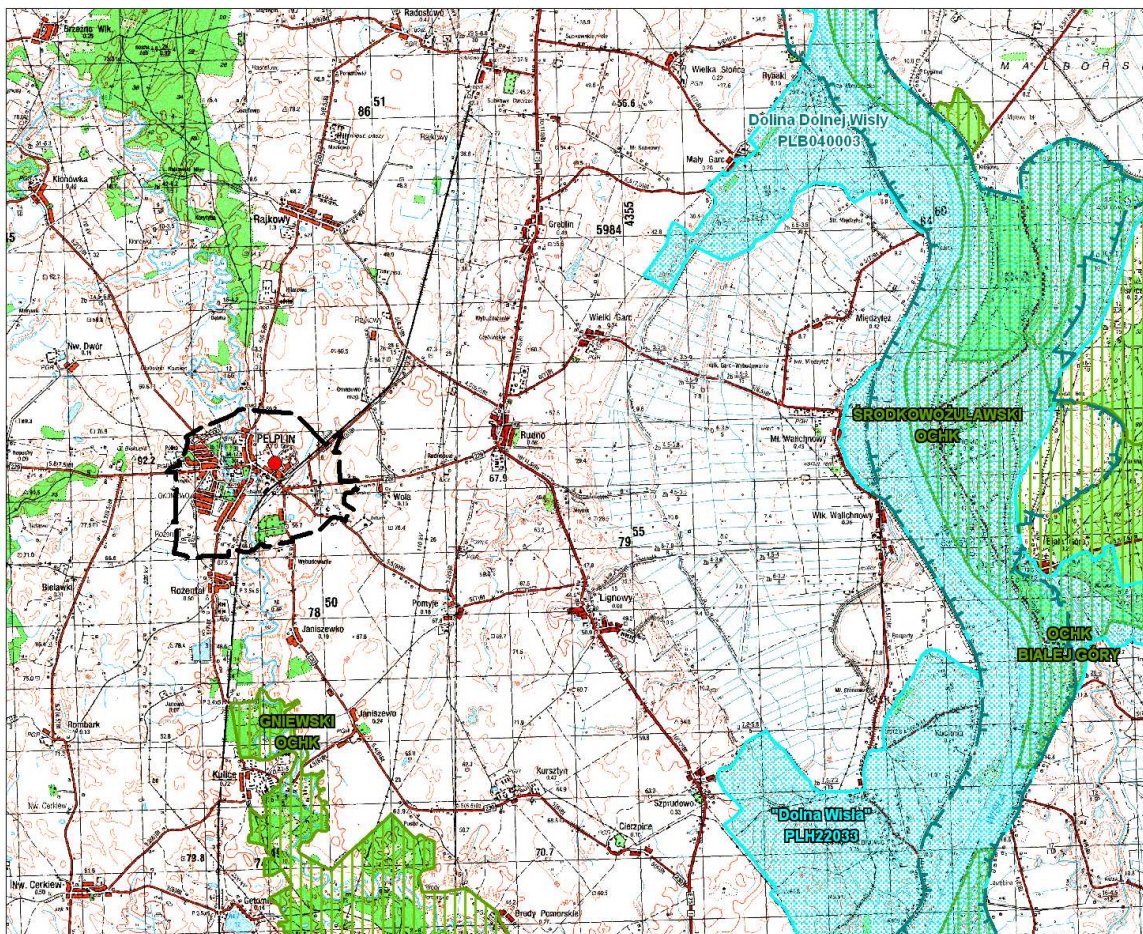
Obszar projektu zmiany planu miejscowego położony jest poza formami ochrony przyrody w rozumieniu ustawy o ochronie przyrody z dnia 16 kwietnia 2004 r. (Dz. U. 2004 r., Nr 92, poz. 880 z późniejszymi zmianami).

Realizacja projektu planu miejscowego nie stwarza zagrożenia dla chronionych walorów form ochrony przyrody w jego otoczeniu ze względu na charakter ustaleń projektu planu i jego odległości od form ochrony przyrody.

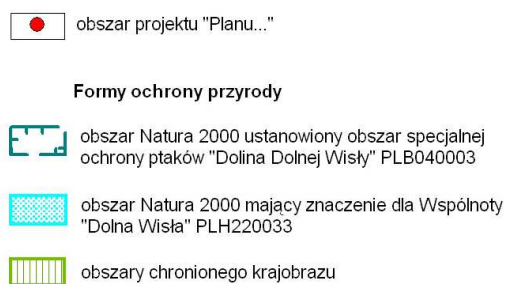
Wdrożenie ustaleń projektu zmiany planu miejscowego dotyczących nowego zainwestowania usługowego i infrastruktury technicznej oraz jego późniejszej normalnej eksploatacji:

- nie wpłynie na pogorszenie stanu siedlisk przyrodniczych oraz siedlisk gatunków roślin i zwierząt, dla których ochrony wyznaczono obszary Natura 2000;
- nie wpłynie na cele ochrony obszarów Natura 2000 w jego otoczeniu;
- nie spowoduje dezintegracji żadnego z obszarów Natura 2000;
- nie wpłynie na spójność sieci obszarów Natura 2000.

Najbliższa terytorialna forma ochrony przyrody w otoczeniu to: Gniewski Obszar Chronionego Krajobrazu Doliny Raduni w odległości ok. 3,5 km. Najbliższe obszary Natura 2000 to obszar mający znaczenie dla Wspólnoty Dolna Wisła PLH 22 0033, w odległości ok. 6,9 km i obszar Natura 2000 specjalnej ochrony ptaków to Dolina Dolnej Wisły” PLB040003 w odległości ok. 9,5 km.



Rys. 2 Położenie obszaru projektu zmiany "Planu..." na tle form ochrony przyrody (1:75.000)



Rys.1 Lokalizacja obszaru projektu zmiany planu na tle form ochrony przyrody

Źródło: "Prognoza ...", 2010, BPIWP Proeko, Gdańsk

5.7 SKUTKI USTALEŃ PLANU NA KRAJOBRAZ

Realizacja ustaleń zmiany planu spowoduje dalszą antropizację krajobrazu kulturowego miasta Pelplina. Ostateczne zmiany krajobrazu zależne będą od standardu i formy architektonicznej zabudowy oraz jakości jej wykonania

5.8 SKUTKI USTALEŃ PLANU NA ZABYTKI I DOBRA MATERIALNE

Cały obszar opracowania położony jest w strefie ochrony otoczenia zespołu zabytkowego na podstawie wpisu do rejestru zabytków nieruchomości województwa pomorskiego decyzją nr 794 (nowy nr 911) z dnia 08.04.1978r. układu urbanistyczno - krajobrazowego miasta Pelplina. Przedmiotem ochrony jest struktura przestrzenna, projekt planu zawiera zapisy dotyczące jej ochrony.

Na granicy z terenami o funkcjach chronionych spełnione muszą być wszystkie określone przepisami normy dot. środowiska. Granice strefy otoczenia zabytku znajdują się poza granicami projektu planu miejscowego, dlatego nie stosuje się ustaleń związanych z ww granicami strefy. Korytarz widokowy na Katedrę Pelplińską znajduje się poza obszarem opracowania projektu planu miejscowego po stronie zachodniej.

Realizacja ustaleń projektu planu umożliwi wprowadzenie nowych obiektów kubaturowych oraz rozbudowę infrastruktury technicznej i komunikacyjnej. W konsekwencji spowoduje to wzrost zasobności obszaru w dobra materialne.

5.9 SKUTKI USTALEŃ PLANU NA ZDROWIE I WARUNKI ŻYCIA LUDZI

Jednym z celów kształtowania i ochrony środowiska przyrodniczego w ramach planowania przestrzennego jest poprawa ekologicznych warunków życia ludzi.

Na obszarze planu występują korzystne warunki życia ludzi, w zakresie stanu czystości środowiska, warunków bioklimatycznych, przyrodniczych, zjawisk katastroficznych. Projektowane docelowe wyposażenie obszaru w infrastrukturę techniczną zapewni właściwe warunki bytowe i sanitarne.

Można przypuszczać, że nowe zainwestowanie na obszarze planu spowoduje niewielki wzrost ruchu samochodowego, a w konsekwencji zwiększyć się może uciążliwość aerosanitarna i akustyczna.

5.10 OCENA KOMPLEKSOWA ODDZIAŁYWANIA USTALEŃ PLANU NA ŚRODOWISKU

Ze względu na wpływ na środowisko przyrodnicze ustalenia planu zagospodarowania przestrzennego można podzielić na:

- Pozytywne, poprawiające stan środowiska przyrodniczego
- Neutralne wobec środowiska przyrodniczego
- Konfliktowe wobec środowiska przyrodniczego

Ustalenia projektu zmiany miejscowego planu zagospodarowania przestrzennego obejmującym obszar północnej części miasta Pelplina, dla obszaru działek geodezyjnych o numerach: 762/143, 762/165, 762/164, 169/18-22 położonych w obrębie geodezyjnym Pelplin miasto sklasyfikowano jako:

Neutralne wobec środowiska przyrodniczego:

- **N1** dotyczące wprowadzenia funkcji usługowych i mieszkaniowo - usługowych o typowych nieuniknionych przekształceniach środowiska przyrodniczego na etapie inwestycyjnym i potencjalnie neutralnie środowiskowo na etapie funkcjonowania;
- **N2** dotyczące funkcji mieszkaniowej wielorodzinnej o typowych nieuniknionych przekształceniach środowiska przyrodniczego na etapie inwestycyjnym i potencjalnie neutralnie środowiskowo na etapie funkcjonowania
- **N3** dotyczące nowych terenów komunikacyjnych o typowych dla tego rodzaju inwestycji, nieuniknionych przekształceniach środowiska na etapie realizacji i o umiarkowanym oddziaływaniu na środowisko na etapie funkcjonowania.

W ramach przeprowadzenia kompleksowej oceny oddziaływania ustaleń projektu planu na środowisko przeanalizowano oddziaływanie na poszczególne elementy środowiska pod kątem:

- Rodzaju oddziaływania – bezpośrednie, pośrednie, wtórne
- Czasu oddziaływania – krótkoterminowe, średnioterminowe, długoterminowe
- Zasięgu oddziaływania – lokalne, ponadlokalne
- Oceny oddziaływania – pozytywne, negatywne, neutralne

Tabl.1 Klasyfikacja i kompleksowa ocena oddziaływań ustaleń projektu zmiany planu na środowisko

element środowiska	charakterystyka oddziaływania na środowisko	ocena kompleksowa			
		rodzaj	czas	zasięg	ocena skutków
różnorodność biologiczna, flora i fauna	<ul style="list-style-type: none"> zmiana struktury użytkowania części gruntów zmniejszenie powierzchni biologicznie czynnej synantropizacja fauny 	bezpośrednie	długoterminowe	lokalne	neutralne
formy ochrony przyrody, w tym obszary Natura 2000	<ul style="list-style-type: none"> przekształcenia krajobrazu 	bezpośrednie	długoterminowe	lokalne	neutralne
powierzchnia ziemi	<ul style="list-style-type: none"> zmiany w budowie geologicznej utworów przypowierzchniowych makro i mikroniwelacje likwidacja pokrywy glebowej w miejscach wykopów zmiany fizykochemiczne właściwości gleb pojawienie się obcych gruntów nasypanych utwardzenie części terenu przeznaczonych na ciągi komunikacyjne 	bezpośrednie	długoterminowe	lokalne	neutralne,
wody powierzchniowe i podziemne	<ul style="list-style-type: none"> przekształcenie obiegu wody powstawanie ścieków sanitarnych i zanieczyszczonych wód opadowych (odprowadzane do kanalizacji sanitarnej i deszczowej) 	bezpośrednie, pośrednie	długoterminowe	lokalne	neutralne
powietrze atmosferyczne i klimat	<ul style="list-style-type: none"> emisja zanieczyszczeń emisja hałasu 	bezpośrednie, pośrednie	długoterminowe	lokalne	neutralne
krajobraz	<ul style="list-style-type: none"> antropizacja krajobrazu 	bezpośrednie, pośrednie	długoterminowe	lokalne	pozytywne, neutralne
zabytki	<ul style="list-style-type: none"> Ochrona struktury przestrzennej układu urbanistycznego - krajobrazowego miasta Pelplina. 	pośrednie	długoterminowe	lokalne	pozytywne
dobry materialne	<ul style="list-style-type: none"> powstanie nowych obiektów kubaturowych rozbudowa systemów infrastruktury technicznej 	bezpośrednie, pośrednie	długoterminowe	lokalne	pozytywne
zdrowie i warunki życia ludzi	<ul style="list-style-type: none"> powstawanie odpadów wzrost natężenia ruchu komunikacyjnego – hałas, zanieczyszczenia 	pośrednie	długoterminowe	lokalne	neutralne

Źródło: opracowanie własne

5.11 PROCEDURA OCEN ODDZIAŁYWANIA NA ŚRODOWISKO

Uwarunkowania prawne ocen oddziaływania na środowisko określa Ustawa z dnia 3 października 2008 r. o udostępnianiu informacji o środowisku i jego ochronie, udziale społeczeństwa w ochronie środowiska oraz o ocenach oddziaływania na środowisko (Dz. U. Nr 199, poz. 1227 ze zm.).

Zgodnie z ww. ustawą przeprowadzenia oceny oddziaływania przedsięwzięcia na środowisko w ramach postępowania w sprawie wydania decyzji o środowiskowych

uwarunkowaniach wymaga realizacja następujących planowanych przedsięwzięć mogących znacząco oddziaływać na środowisko:

- *planowanego przedsięwzięcia mogącego zawsze znacząco oddziaływać na środowisko;*
- *planowanego przedsięwzięcia mogącego potencjalnie znacząco oddziaływać na środowisko.*

Zgodnie z art. 60 ustawy Rada Ministrów, uwzględniając możliwe oddziaływanie na środowisko przedsięwzięć oraz uwarunkowania, o których mowa w art. 63 ust. 1, określi, w drodze rozporządzenia:

- 1) *rodzaje przedsięwzięć mogących zawsze znacząco oddziaływać na środowisko;*
- 2) *rodzaje przedsięwzięć mogących potencjalnie znacząco oddziaływać na środowisko;*
- 3) *przypadki, gdy zmiany dokonywane w obiektach są kwalifikowane jako przedsięwzięcia, o których mowa w pkt 1 i 2.*

(...)

Art. 173.2. Do czasu wydania przepisów, o których mowa w art. 60 niniejszej ustawy:

1) *za przedsięwzięcia mogące zawsze znacząco oddziaływać na środowisko, określone w art. 59 ust. 1 pkt 1 niniejszej ustawy, uważa się określone w dotychczasowych przepisach przedsięwzięcia mogące znacząco oddziaływać na środowisko, wymagające sporządzenia raportu o oddziaływaniu na środowisko;*

2) *za przedsięwzięcia mogące potencjalnie znacząco oddziaływać na środowisko, określone w art. 59 ust. 1 pkt 2 niniejszej ustawy, uważa się określone w dotychczasowych przepisach przedsięwzięcia mogące znacząco oddziaływać na środowisko, dla których obowiązek sporządzenia raportu o oddziaływaniu na środowisko może być stwierdzony.*

- Zgodnie z Rozporządzeniem Rady Ministrów z dnia 9 listopada 2010 r. w sprawie przedsięwzięć mogących znacząco oddziaływać na środowisko (Dz. U. Nr 213, poz. 1397) w obszarze planu nie przewiduje się lokalizacji przedsięwzięć mogących znacząco oddziaływać na środowisko

6 INFORMACJE O MOŻLIWYM TRANSGRANICZNYM ODDZIAŁYWANIU USTALEŃ PROJEKTU PLANU NA ŚRODOWISKO

Realizacja ustaleń projektu planu miejscowego nie spowoduje transgranicznego oddziaływania na środowisko ze względu na charakter jego ustaleń i odległość od granic państwa, ok 50 km w kierunku północnym (brzeg Zatoki Gdańskiej - granica lądowa) + 12 mil morskich (granica morska).

7 ROZWIĄZANIA ALTERNATYWNE DO ROZWIĄZAŃ ZAWARTYCH W PROJEKCIE PLANU

Projekt planu zawiera poprawne ustalenia w zakresie kształtowania środowiska przyrodniczego oraz wyposażenia w infrastrukturę ochrony środowiska. W tym zakresie nie wymaga się rozwiązań alternatywnych. W zakresie przeznaczenia terenu rozwiązaniem alternatywnym jest pozostawienie terenu w dotychczasowym użytkowaniu.

8 PROPOZYCJE DOTYCZĄCE PRZEWIDYWANYCH METOD ANALIZY SKUTKÓW REALIZACJI USTALEŃ PROJEKTU PLANU ORAZ CZĘSTOTLIWOŚCI JEJ PRZEPROWADZANIA

W celu ograniczenia przekształceń środowiska, na etapie realizacji planowanych inwestycji kontroli powinny podlegać:

- zasięg przestrzenny „placów budowy”
- wpływ prac budowlanych na warunki wodno-gruntowe

Po zrealizowaniu inwestycji istotne znaczenie ma monitoring:

- monitoring wielkości zanieczyszczeń powietrza i poziomu dźwięku na granicy własności terenów inwestycji usługowych i obiektów infrastruktury technicznej
- systemów unieszkodliwiania ścieków bytowych i podczyszczania wód opadowych (co najmniej dwa razy w roku)
- gospodarki odpadami (co najmniej dwa razy w roku)

9 WSKAZANIE NAPOTKANYCH W PROGNOZIE TRUDNOŚCI WYNIKAJĄCYCH Z NIEDOSTATKÓW TECHNIKI LUB LUK WE WSPÓŁCZESNEJ WIEDZY.

W trakcie opracowywania prognozy oddziaływania na środowisko projektu planu miejscowego nie napotkano większych trudności wynikających z niedostatków techniki lub luk we współczesnej wiedzy.

10 STRESZCZENIE PROGNOZY W JĘZYKU NIESPECJALISTYCZNYM

Przedmiotem niniejszego opracowania jest prognoza oddziaływania na środowisko projektu *Zmiany miejscowego planu zagospodarowania przestrzennego obejmującego fragment obszaru północnej części miasta Pelplina dla obszaru działek geodezyjnych o nr 762/143, 762/165, 762/164, 169/18-22 w obrębie geodezyjnym Pelplin miasto.*

Przedstawiona prognoza zawiera ocenę wpływu na środowisko projektowanego użytkowania terenu, określa potencjalne zagrożenia i ocenia skutki realizacji ustaleń planu dla środowiska, jak również opisuje działania mające na celu zapobieganie i ograniczanie negatywnych skutków oddziaływania na środowisko projektowanego zainwestowania.

Projekt planu miejscowego dotyczy terenów miejskich. Obszar objęty opracowaniem zajmuje powierzchnię ok. 0,7015 ha, położony jest przy ul. Wybickiego w północnej części miasta.

W zasięgu obszaru objętego opracowaniem nie występują formy ochrony przyrody w rozumieniu ustawy o ochronie przyrody z dnia 16 kwietnia 2004 r.

Najbliższe formy ochrony w otoczeniu obszaru projektu zmiany planu miejscowego to:

- Gniewski Obszar Chronionego Krajobrazu Doliny Raduni w odległości ok. 3,5 km;
- obszar Natura 2000 to obszar mający znaczenie dla Wspólnoty Dolna Wisła PLH 22 0033, w odległości ok. 6,9 km;
- obszar Natura 2000 specjalnej ochrony ptaków to Dolina Dolnej Wisły” PLB040003 w odległości ok. 9,5 km.

Realizacja projektu planu miejscowego nie stworzy zagrożeń dla ww. form ochrony przyrody ze względu na znaczne odległości i charakter planowanych funkcji.

Realizacja ustaleń projektu planu miejscowego nie wpłynie na pogorszenie stanu siedlisk przyrodniczych oraz siedlisk gatunków roślin i zwierząt, dla których ochrony wyznaczono obszary Natura 2000 oraz nie spowoduje dezintegracji żadnego z nich i nie wpłynie na spójność sieci obszarów Natura 2000.

Obszar projektu zmiany planu miejscowego znajduje się w granicach obszaru wpisanego do rejestru zabytków nieruchomych województwa pomorskiego decyzją nr 911 z dnia 08.04.1978 r. – układu urbanistyczno-krajobrazowego miasta Pelplina w wyznaczonej w ww decyzji strefie ochrony otoczenia zespołu zabytkowego.

Realizacja przewidzianego w projekcie zmiany planu miejscowego zagospodarowania spowoduje nieuniknione przekształcenia środowiska przyrodniczego. Do

najistotniejszych spośród prognozowanych zmian będą należeć przekształcenia wierzchniej warstwy litosfery i zmiany krajobrazowe.

Projekt zmiany planu miejscowego zakłada kompleksowe wyposażenie terenu w infrastrukturę techniczną, co zminimalizuje negatywne oddziaływanie zainwestowania w czasie jego funkcjonowania na środowisko przyrodnicze i zapewni właściwe, ekologiczne warunki życia ludzi.

Ustalenia projektu planu miejscowego zaklasyfikowane zostały jako neutralne.

Na obszarze projektu planu istotny jest monitoring systemów unieszkodliwiania ścieków sanitarnych, systemów podczyszczania wód opadowych oraz prawidłowości gospodarki odpadami.

11 WYKAZ ŹRÓDEŁ INFORMACJI UWZGLEDNIONYCH W PROGNOZIE

- Kondracki J., 2002. Geografia regionalna Polski, PWN, Warszawa
- Mapa glebowo-rolnicza 1:5.000, arkusz Pelplin, WODGiK w Gdańsku.
- Natura 2000. Europejska sieć ekologiczna., 2002, Ministerstwo Środowiska, Warszawa
- Opracowanie ekofizjograficzne dla potrzeb miejscowego planu zagospodarowania przestrzennego obszaru w północnej części miasta Pelplina, 2004, BPiWP Proeko, Gdańsk.
- Opracowanie ekofizjograficzne do planu zagospodarowania przestrzennego województwa pomorskiego, praca zbior. pod. red. J. Czochańskiego, Pomorskie Studia Regionalne, Gdańsk
- Plan zagospodarowania przestrzennego województwa pomorskiego; Urząd Marszałkowski Województwa Pomorskiego, Gdańsk, 2009 r.;
- Prognoza oddziaływania na środowisko „Programu ochrony środowiska województwa pomorskiego na lata 2007-2010 z uwzględnieniem perspektywy 2011-2014”, którego część stanowi projekt Planu gospodarki odpadami, M. Ebel, M. Kistowski, A Tyszecki, Gdańsk 2007.
- Prognoza oddziaływania na środowisko projektu zmiany „miejscowego planu zagospodarowania przestrzennego obejmującego obszar w północnej części miasta Pelplina w dwóch fragmentach: obszar A oznaczony na planie symbolem 28.C, obszar B oznaczony na planie symbolami 40.U i 008.KDD”, 2010, BPiWP Proeko, Gdańsk.
- Program ochrony środowiska województwa pomorskiego 2007 – 2010 z uwzględnieniem perspektywy na lata 2011 – 2014, (Uchwała nr 191/XII/07 Sejmiku Województwa Pomorskiego z dnia 24 września 2007 r.), Gdańsk.
- Raporty o stanie środowiska w województwie pomorskim w latach 1999 - 2008, WIOŚ w Gdańsku
- Rozporządzenie Ministra Środowiska z dnia 14 czerwca 2007 r. w sprawie dopuszczalnych poziomów hałasu w środowisku (Dz. U. 2007 r., Nr 120, poz. 826)
- Rozporządzenia Ministra Środowiska w sprawie obszarów specjalnej ochrony ptaków Natura 2000 z dnia 21 lipca 2004 r. 2000 z późniejszymi zmianami (Dz. U. z 2004 r. 229 poz. 2313, Dz. U. z 2007 r. Nr 179 poz. 1275 i Dz. U. z 2008 r. Nr 198, poz 1226).
- Rozporządzenie Rady Ministrów z dnia 9 listopada 2004 r. w sprawie określenia rodzajów przedsięwzięć mogących znacząco oddziaływać na środowisko oraz szczegółowych kryteriów związanych z kwalifikowaniem przedsięwzięć do sporządzenia raportu o

oddziaływaniu na środowisko (Dz. U. 2004, Nr 257 poz. 2573, zm. Dz. U. 2005, Nr 92, poz. 769 oraz Dz. U. z 2007, Nr 121, poz. 840)

Studium uwarunkowań i kierunków zagospodarowania przestrzennego dla Miasta i Gminy Pelplin, listopad 2010

Ustawa z dnia 27 marca 2003 r. o planowaniu i zagospodarowaniu przestrzennym (Dz. U. Nr 80, poz. 717 z późniejszymi zmianami)

Ustawa z dnia 16 kwietnia 2004 r. o ochronie przyrody (Dz. U. z 2004 r., Nr 92, poz. 880 z późniejszymi zmianami)

Ustawa z dnia 27 kwietnia 2001 r. „Prawo ochrony środowiska” (tekst jednolity Dz. U. z 2008 r. Nr 25, poz. 150 z późniejszymi zmianami)

Ustawa z dnia 18 lipca 2001 r. „Prawo wodne” (tekst jednolity Dz. U. z 2005 r. Nr 239, poz. 2019 z późniejszymi zmianami)

Ustawa z dnia 27 kwietnia 2001 r. o odpadach (tekst jednolity Dz. U. z 2007 r. nr 39, poz. 251 ze zmianami)

Ustawa z dnia 3 października 2008 r. o udostępnianiu informacji o środowisku i jego ochronie, udziale społeczeństwa w ochronie środowiska oraz o ocenach oddziaływania na środowisko (Dz. U. Nr 199, poz. 1227)

www.natura2000.mos.gov.pl